

# Kortárs építészeti eszközök alkalmazása történeti épületek revitalizációjánál

**Kóródy Anna**

BME Építészmérnöki Kar, Budapest

*Kortárs műemléki beavatkozások vizsgálatakor a történeti hitelesség, funkcionális és szerkezeti megoldások, anyagválasztás és részletképzés mellett lényeges kérdés az új elemek térképzési szándéka is. A tanulmány megépült spanyolországi példák építészeti elemzésével közelít a térképzés témaköréhez, és egy speciális területre fókuszál: ahol a kortárs tér közvetlen fizikai illetve szellemi kapcsolatban áll egy történeti térrel vagy tömeggel. Az elemzés során a történeti terek illetve tömegek tovább- és átértelmezésének különböző megközelítésmódjai voltak megfigyelhetőek: a főbb irányvonalak a történeti tér helyreállítására, kortárs átíratára, kortárs eszközökkel való megjelenítésére és kortárs módon való tagolására irányulnak. A belső terek átíratái mellett találunk példákat kortárs tér létrehozására történeti tömegeből, illetve kortárs köztér létrehozására történeti tömegek között.*

*Kulcsszavak: illeszkedés, kortárs építészet, műemléki beavatkozás, régi és új, térképzés*

A tanulmány műemlékekhez, történeti épületekhez kapcsolódó kortárs, 2000 és 2010 között született beavatkozásokat vizsgál, az Ibériai-félszigetről vett példák elemzésével. A vizsgálat alapja az új elemek által létrehozott terek, térarányok a történeti épület tereivel való viszonyának építészeti elemzése. Az elemzés során a történeti terek illetve tömegek tovább- és átértelmezésének különböző megközelítésmódjai kerültek elő: az egyes tervek célja lehetett a történeti tér helyreállítása, kortárs átírata, kortárs eszközökkel való megjelenítése és kortárs módon való tagolása, illetve történeti tömegekből és történeti tömegek között tér létrehozása kortárs eszközökkel.

A példák helyszínválasztását indokolja, hogy Spanyolországban a mai napig elevenen él a történeti múlt összetettsége, a különböző kultúrák (római, vizigót, mór, zsidó és keresztény kultúrkörök) hosszas együttélése illetve egymásra hatása, és az ebből következő, máig nyomon követhető kulturális sokszínűség és tolerancia. Hasonlóan alapvető fontosságúak a modern építészet megjelenésének sajátos (politikai-társadalmi) körülményei és napjainkban zajló újraértékelése, amivel hangsúlyossá vált a progresszív viszony a régihez, a racionalitás és az innováció középpontba helyezése. Ennek a két kulturális lenyomatnak áthatásából alakult ki az az egyértelműen modern, de a történeti épületekhez tisztelettel viszonyuló magatartás, amely reagál a helyi adottságokra, de egyben kortárs elveket közvetít. Ezen tényezők együttes hatása tette a spanyol kortárs építészetet, és ezen belül a történeti környezetbe történő beavatkozásokat világszínvonalúvá, amiknek építészeti megoldásai hazai tekintetben is példaértékűek lehetnek (1,2).

A magyarországi építészetelmélet utóbbi évtizedeiben több meghatározó, átfogó rendszerezés született a térelmélet témakörében, melyek elméleti háttérből kiindulva kísérelték meg az építészettörténeti korok meghatározó tereinek illetve téréség típusainak elemzését (3,4) – és számos kortárs értelmezésnek is alapot adtak az ezredfordulón. (5,6) Hasonlóan a morfológia városépítészeti kiterjesztésére is készült tanulmány, folytatva a hazai hagyományokat (7). Jelen cikk nem elméleti, hanem gyakorlati alapon, megépült példák építészeti elemzésével közelít a térképzés témaköréhez, és egy speciális területre fókuszál: ahol a kortárs tér közvetlen fizikai illetve szellemi kapcsolatban áll egy történeti térrel vagy tömeggel. A tanulmánynak az áttekinthetőség érdekében nem célja a bemutatott példák különböző történeti építési periódusaiban létrejött terek jellegének elemzése; a vizsgálat az ezredfordulós beavatkozások építészeti szándékaira és a korábbi állapothoz képest létrehozott térképzést érintő változásokra koncentrálnak.

## 1. Történeti tér kortárs helyreállítása

A Formentera szigetének északkeleti partvidékén található Gavina őrtorony (1-2. kép) a Baleár szigetcsoport tengerparti védvonala részeként épült 1763-ban (8). Az 5 toronyból álló, stratégiaileg fontos pontokat összekapcsoló védelmi lánc a kalózkodás pusztításai után visszatelepült népesség védelmére szolgált – a magaslati pontokról az ellenséges hajók

(1) Bermúdez, Alejandro: *Intervención en el Patrimonio Cultural. Creación y Gestión de Proyectos*. Editorial Síntesis, Madrid, 2004.

(2) Ganau Casas, Joan: *La Protección de los Monumentos Arquitectónicos en España y Cataluña*. Universidad De Lleida, Lleida, 1999.

(3) Szentkirályi Zoltán: A térművészet történeti kategóriái. *Építés- és Közlekedéstudományi Közlemények XI.* évf. 2. szám, Budapest, 1967.

(4) Hajnóczy Gyula: *Vallum és intervallum, Az építészeti tér analitikus elmélete*. Akadémiai Kiadó, Budapest, 1992.

(5) Mezős Tamás: Az építészeti tér fogalmának kialakulása. *Architectura Hungariae*, Kortárs építészet I. évf. 3. szám <<http://arch.eptort.bme.hu/kortars3.html#1>> [megtekintve: 2012. június 13.]

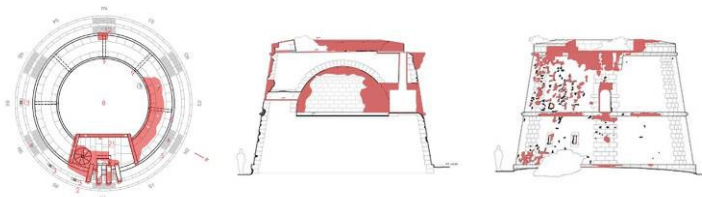
(6) Puhl Antal: „Terek” az építészetben, A térelmélet, mint „a vágy titokzatos tárgya”. *Debreceni Egyetem Nemzetközi Műszaki Konferenciája*, Debrecen, 2009. október 15. <[http://epitesz.eng.unideb.hu/uploads/2011/publikaciok-1007/2009\\_Terelmeletek.pdf](http://epitesz.eng.unideb.hu/uploads/2011/publikaciok-1007/2009_Terelmeletek.pdf)> [megtekintve: 2012. június 13.]

(7) Meggyesi Tamás: *Városépítészeti alaktan*. TERC Kiadó, Budapest, 2009.

(8) Restoration Project in Balearic Islands, Spain, *E-Architect* <[http://www.e-architect.co.uk/spain/torre\\_de\\_la\\_gavina.htm](http://www.e-architect.co.uk/spain/torre_de_la_gavina.htm)> [megtekintve: 2012. június 13.]

közeledését tudták jelezni tűz illetve füst segítségével, illetve a feltételezések szerint védelmi tüzérségnek is helyet adtak.

A kétszintes, 12 méter magas és 8 méter külső átmérőjű, csonkakúp formájú Gavina őrtorony a tengerparti meteorológiai hatások miatt az ezredfordulóra erősen erodált állapotba került. A környék turisztikailag gyakran látogatott területén található erődítményt történeti értékére való tekintettel helyreállították, mint kilátópontot. A beavatkozás megőrizte az emlék erős helymeghatározó identitását és régiség-értékét, csak a statikai állékonyság illetve az épületszerkezetek védelme szempontjából feltétlenül szükséges pontokon cserélve, egészítve ki az eredeti szerkezeteket. (A turisztikai célú hasznosítás elsődleges követelményei a balesetveszélyes elemek eltávolítása, és a tetőre való biztonságos feljutás megoldása voltak.)



1. kép: Mariá Castelló Martínez: Gavina őrtorony helyreállítása, Formentera, 2010. Forrás: szerző rajza

Az eredeti anyaghasználatnak és építési technológiának megfelelően helyi mészkövet és összetételében a korabelivel megegyező mészhabarcst használtak. Kiegészítették a sérült falfelületeket és újrafugázták a homlokzatokat. Helyreállították a mellvédet, a beomlott boltozatot, illetve az emeleti szintre vezető hiányos lépcsősort. A beavatkozás egyedi jellegét az adja, hogy a felületek javítása csak a kritikus pontokon történt meg, a többi rész kiegészítése nélkül - a falak eredeti fakturális jellegének megőrzése hangsúlyozza a folyamatos erózió adta idődimenziót (9). A beillesztett új elemek precizitása a korabeli magas építési minőség és gondos kivitelezés megidézése – ma még látható különbségekkel, de az anyagok azonosságából adódóan ezek a korrétegek idővel összeérnek majd.



2. kép: Mariá Castelló Martínez: Gavina őrtorony helyreállítása, Formentera, 2010. Forrás: www.m-ar.net/

Térképzés szempontjából a Mariá Castelló Martínez tervezte beavatkozás a feltételezett eredeti, építés korabeli viszonyok helyreállítására törekedett. (Ez azért jelenthetett egyértelmű célt, mert a 250 éves torony esetében más, későbbi építési periódus nem volt elkülöníthető.) A beomlott boltozati és falszakaszok helyreállítása, a mellvédfal kiegészítése és az üregesre erodálódott falfelületek pótlása mind a történetileg hiteles térhatárok visszaállítását szolgálták. A beavatkozásnak köszönhetően ma a torony

(9) Fort González, Rafael: Utilización de la piedra natural en restauración. In: García de Cura, Ángeles – Canaveras, Juan Carlos (szerk.): *Seminarios de la Sociedad Española de Mineralogía Vol 2*, Alicante, 2006. 155-182. <[http://www.ehu.es/sem/seminario\\_pdf/SEMINARIO\\_SEM\\_2\\_155.pdf](http://www.ehu.es/sem/seminario_pdf/SEMINARIO_SEM_2_155.pdf)> [megtekintve: 2012. június 13.]

földszinti félkör és emeleti kör alaprajzú, boltozott helyisége visszanyerte eredeti arányait, a csigalépcsőn újra megközelíthetővé vált tetőteraszról pedig gyönyörű látvány nyílik a Földközi-tenger partjára.

## 2. Történeti tér kortárs átírata

A Pamplona középkori városszövetében álló Helytartó háza (Palacio del Condestable) (3-4. kép) 1548-ból származik, és számos átalakításon esett át az idők folyamán: a legdrasztikusabb beavatkozások (például a hegyesszögű házsarok lemetszése és eklektikus stílusú átépítése) a 19. századhoz kapcsolódnak (10). A saroképületet Luis de Beaumont, Navarra helytartója építtette saját városi palotájaként, de a ház később püspöki székhelyként, bérházként és üzletházként is működött. A romos épületet, aminek az ezredfordulón a lebontása is felmerült, végül az önkormányzat vette meg, és újjátotta fel, mint közösségi központot (Centro Cívico). Az átalakítás tervezésére felkért pamplonai építésziroda Fernando Tabuenca és Jesús Leache vezetésével a történeti térstruktúra tisztaságának visszaállítását és a reneszánsz stílusjegyek felerősítését tűzte ki célul. A palota elsődleges értéknek a 16. századi állapotot tekintették, a tervezők – saját bevallásuk szerint – a visszabontásokkal, szerkezeti megerősítésekkel és a hozzáadott új elemekkel mind ennek kiegészítésére és hangsúlyozására törekedtek.



3. kép: Tabuenca & Leache: Helytartó háza, Pamplona, 2001. Forrás: szerző rajza

Az elkészült épületben a történeti és kortárs elemek párhuzamos megjelenése és harmonikus összhangja figyelhető meg – a letisztult részletek nem mindig különíthetőek el, találunk stílusban rekonstruált oktagonális kőoszlopokat, de minimalista, acélsodronyokra függesztett lépcsőt is. Az utcai homlokzatot a feltételezett reneszánsz állapot alapján újjátották fel, felszámolva a heterogén üzletportálokat és visszaépítve a hegyesszögű utcasarkot – már csak a megőrzött emeleti ablak 45°-os helyzete utal az átmeneti körülményekre. Hasonló tervezői hozzáállással, egyfajta mimézis segítségével formálták meg az eszmeileg fontosnak ítélt pontokat, mint az ereszt vagy a mezzanin szintet – új, de történeti előképeket idéző formavilággal. Az utcasarok kipótlása a kereszteződés történeti térarányainak helyreállítása szempontjából volt döntő lépés, hasonlóan a nagy kiállítású, reneszánsz stílusjegyeket viselő zárópárkányhoz, ami keretezi az utcai látványt. (Bár a sarokpótlás kis alapterületen jelent csak változást, a beavatkozás a külső térérzetre nézve mégis meghatározó – a lemetszett sarok tompaszögei helyett megjelenő hegyesszög lényegében módosítja a szabadtéri hatást (11).)

Az épület mai működéséhez elengedhetetlen modern technológiákat beépítették, de az anyagválasztás és az elhelyezés illeszkedik a történeti szerkezetekhez: a megerősítő beton falak közvetlenül a belső udvar eredeti téglafalai mellett futnak. Összetett épületszerkezeti problémát jelentett az eredeti festett, kazettás famennyezet megőrzése a korszerű, padlóba rejtett gépészet elhelyezése mellett: a restaurált födémgerendák fölé új teherhordó fa gerendát erősítettek, és erre került a padlófűtéssel ellátott új rétegrend. Az utólagosan beépített épületszárnyak bontásával kitisztított átriumot a mezzanin szintjén lefedték, ami így központi aulaterré vált, a hátsó udvar

(10) „Arquitectura Viva Monografias” Vol. 141-142 Yearbook 2010, Editorial Arquitectura Viva SL, Madrid, 2011.

(11) Hajnóczy Gyula: *Vallum és intervallum, Az építészeti tér analitikus elmélete*. Akadémiai Kiadó, Budapest, 1992. 384.

helyére pedig a középület új funkcionális rendjének megfelelő közlekedőtér került, aminek széles központi légtere megidéri az eredeti átlátásokat.



4. kép: Tabuenca & Leache: Helytartó háza, Pamplona, 2001. Forrás: <http://www.ondiseno.com/proyecto.php?id=1741>

A falak mellé épített új vasbeton köpeny a felülvilágító önsúlya és az új hasznos terhek felvételében segít, így az új tetőszerkezet nem a történeti kőpillérekre nehezkedik. A külső homlokzati falakat is ehhez az erősítő kéreghez horgonyozták hátra ki a teljes traktuson átvezetett acél pántok segítségével. Az udvart szintmagas, rétegelt ragasztott fatartó pengék hidalják át, amik a közöttük lévő felülvilágítókon át természetes fény beengedése mellett is biztosítják a tér megfelelő árnyékolását. A nagy inerciájú tartókkal a földem teherhordása széles fesztávon is biztosított anélkül, hogy a történeti pillérekre többletterhelés nehezedne, a magas szerkezet pedig egyben a nagy belmagasságot is csökkenti – a tartók alsó síkja jelöli ki az átriumhoz tartozó légtérarányokat, ami megegyezik az eredeti főpárkány által kijelölt magassággal. Térérzet szempontjából tehát a tervezők a hiteles történeti tér megtartására, érzékeltetésére törekedtek a kortárs funkcionális igények kielégítése mellett.

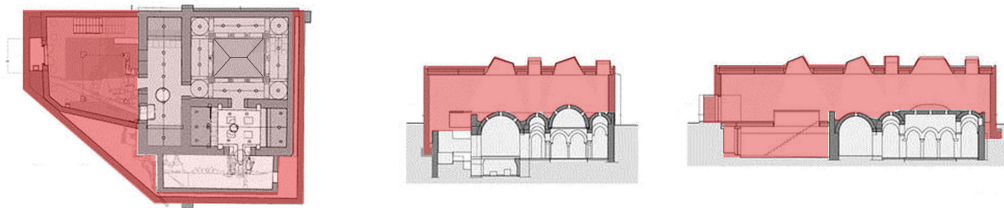
### 3. Történeti tér kortárs megjelenítése

A bazai Arab fürdőhöz kapcsolódó beavatkozás (5-6. kép) a funkcióval rendelkező védőépület egy típusa, ami közvetlen fizikai kapcsolatban áll a rommal, és az általa kialakított belső tér is építészeti formált, egyenrangúvá válva a történeti terekkel. A közel 600 éves fürdő egy kilenc részre tagolt központi térből, két dongaboltozatos csarnokból és további kiegészítő épületszárnyakból áll. A környező terület feltöltődött az évszázadok folyamán, és az épület mára nagyjából egy szinttel került a felszín alá, ezért Francisco Ibañez építész egy, a fürdőegyüttes eredeti, városszövetben elfoglalt arányait életre keltő, kiemelt védőépület létrehozása mellett döntött, ami egyben térfalat is képez a környező utcákban (12). A fürdő tömege így korábbi alárendelt helyzetéhez képest a település releváns elemévé vált, bejárata pedig az eredeti padlómagasság feletti szintre került.

A védőépület látszóbeton falakkal keretezi a romterületet, és a fürdő feletti szinten köztes, átmeneti teret hoz létre a városi köztér és az arab történeti helyiségek között. A választott magassági és szélességi méretek, illetve a felülvilágítók is az épület eredeti kontúrját követik, tehát túlmutatnak egy egyszerű fedésen és többletjelentéssel ruházzák fel a romot, megjelenítve azt a mai településszövetben. Az egy szinttel megemelt megközelítés lehetővé teszi a boltozatos térlefedés áttekintését felülről, ami segíti a látogatókat a térstruktúra megértésében. Ennek a köztes térnek a bevilágítását absztrakt geometriájú felülvilágítók biztosítják, amik fényhatásukban a mór boltozat áttöréseit idézik – szögletes formákkal adva a történeti ívek kortárs átíratát.

(12) „Arquitectura Viva Monografías” Vol. 141-142. Yearbook 2010, Editorial Arquitectura Viva SL, Madrid, 2011.





5. kép: Francisco Ibañez: Arab fürdő, Baza, 2004. Forrás: szerző rajza

A történeti szerkezeteket korhű építőanyagok és technológia alkalmazásával egészítették ki, de csak a tartószerkezeti illetve értelmezhetőségi szempontból szükséges pontokon. Újra kellett falazni az új ráépítéssel megterhelt boltozatokat, boltöveket és falakat, illetve a beomlott központi kolostorboltozatot – ennek téri dimenziói a megmaradt boltvállak alapján hitelesen rekonstruálhatóak voltak. A kiegészítésekhez az archeológiai kutatás eredményeinek megfelelően az eredeti szerkezethez hasonló, azonos vastagságú habarcs- és téglarétegekből álló falakat építettek, a boltozatokat elnyíródás elleni betétekkel látták el, és rekonstruálták a hatágú csillag felülvilágítókat is. A régi és új boltozati szakaszok azonban felülről, a vakolt felületképzés alapján egyértelműen megkülönböztethetőek.

A tervező a lehetséges keretek között ügyelt rá, hogy az új szerkezetek távolságot tartsanak a régitől: az új látogatói födém (acélprofilokra helyezett vasbeton lemez) teherhordása úgy lett kialakítva, hogy tiszteletben tartsa a történeti szerkezeteket azzal, hogy finoman elválik az eredeti falaktól. Hasonlóan érzékeny részlet a világítótestek besüllyesztése a födém alsó, fémlemez burkolatú síkjába – így maga a lámpatest nem jelenik meg a térben, és fényhatása az arab felülvilágító pontokhoz közelít. Téralkotás szempontjából a bejárati kapu kialakítása is figyelemre méltó megoldást mutat, ami illeszkedik az eredeti funkció, a fürdő privát jellegéhez. A nagyméretű, tengely körül forduló fa kapuszárny speciális geometriájának köszönhetően nyitott állapotban sem enged közvetlen belátást illetve fényt a belső térbe, és konkrét lehatárolás nélkül, pusztán fő vonalaival érzékeltet, hoz létre egy előteret a mai belépő számára.



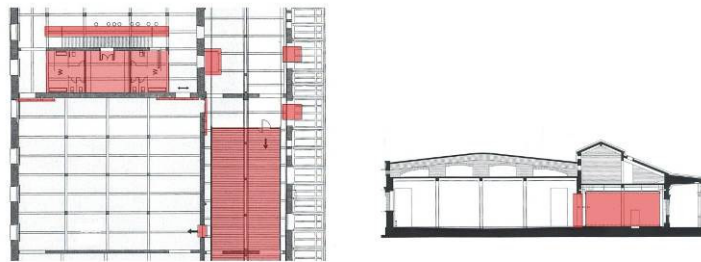
6. kép: Francisco Ibañez: Arab fürdő, Baza, 2004.  
Forrás: <http://europaconcorsi.com/projects/162638-Ba-nos-arabes-de-Baza>

#### 4. Történeti tér kortárs tagolása

Madrid déli részén, a Manzanares folyó partján fekvő vágóhíd (Matadero) a 20. század első évtizedében épült ki Luis Bellido historizáló, neomodern stílusjegyeket tartalmazó tervei alapján. A később felhagyott ipari terület revitalizációja az ezredfordulón indult meg a folyópart rehabilitációjához kapcsolódóan, aminek keretében a 20 épületből álló Kortárs Alkotóközpont együttesébe kulturális és művészeti intézmények kerülnek, hogy a

tervek szerint a meghosszabbított madridi múzeum-tengely (Paseo del Prado) déli végpontját adják (13).

A 17C épület (7-8. kép) átalakításának és korszerűsítésének tervezői Arturo Franco, Fabrice Van Teslaar építészek és Diego Castellanos belsőépítész voltak, akik az Intermediae Matadero Kortárs Alkotóközpont létrehozásakor a minimális beavatkozás mellett döntöttek (14). A cél a csarnok eredeti ipari jellegének megőrzése, az idő nyomát magukon viselő anyagok átértékelése volt; a lecsupaszított, kopott felületek textúrává absztrahálódva az alkotóközpont inspiratív háttérét adják. A szerkezetek megtisztítása és az utólagos beépítések elbontása mellett a kortárs beavatkozás csak a minimális technológiát és a szükséges kiszolgáló zónát biztosítja az intézménynek, lehetőség szerint a későbbiekben eltávolítható módon (15). Az új szerkezetek anyagválasztása reakció az ipari múltira: a blokkok acéllemezekből, U-profilokból és keret nélküli üvegtáblákból állnak.



7. kép: Arturo Franco: Intermediae Matadero Kortárs Alkotóközpont, Madrid, 2007. Forrás: szerző rajza

A szerkezetileg független üvegdobozok átláthatóságával az új elemek szinte bútorszerűvé válnak, és nem akadályozzák az eredeti csarnokterek érzékelését, maximális tisztelet tanúsítva a múlttal szemben. A térbe úsztatott dobozok kielégítik az új funkcionális igényt: míg az egybefüggő csarnok szabad kiállítóterként használható, az alkotásra és a csoportos foglalkozásokra kisebb alapterületű és belmagasságú, gépészettel ellátott, fűthető, akusztikailag is megfelelő helyiségek szolgálnak. A létrejövő térhatás kettősségét a behelyezett kompakt zárványok és az áttekinthető csarnok párhuzamos megjelenése adja (16).

A behelyezett elemek részletképzése egyszerű, de aprólékosan kidolgozott: az acéltömbbe rejtett mosdóblokk előtti térbe állított büfé pult egyetlen hatalmas I-gerenda, a mennyezeti gépészeti csövek (világítás, szellőzés) takaratlanul, de a csarnok raszterébe rendezve futnak. Az üvegfalakkal határolt multifunkcionális csoportszoba térbe úsztatva jelenik meg, és jellegzetes padlóburkolatát övlemezére állított, sűrűn fektetett acél U-profilok adják. A dobozokon kívül a csarnokban minimális új anyag jelenik meg: az intézmény bejárata a téglakerítést megszakító, sínen tolható acélkapu, a belső tér utólagos nyers, szabálytalan faláttöréseit a beléjük helyezett acél keretek formálják ajtónyílássá, a csarnok eredeti kávé ablakait pedig a belső oldalon eléjük helyezett keret nélküli üvegtáblák zárják. A terek közötti kisebb szintkülönbségek

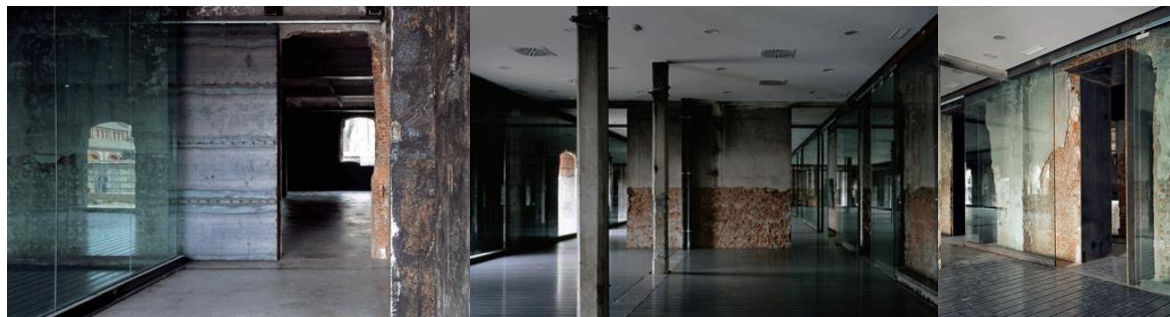
(13) Kóródy Anna – Vukosavljević Zorán: Archetípus és új értelmezés, Matadero Nave 16, Madrid, Spanyolország. *Régi-Új Magyar Építőművészet* (2012) 3. sz. 28-30.

(14) Pastorelli, Giuliano: Intermediae Matadero Madrid / Arturo Franco, *Plataforma Arquitectura*, 2011. május 27. <<http://www.plataformaarquitectura.cl/2011/05/27/intermediae-matadero-madrid-arturo-franco/>>

(15) Sedlmayr János: A megvalósíthatatlan visszafordíthatóság. *Műemlékvédelem* 36. évf. (1992) 2. sz. 57-63.

(16) Hasonló szemléletű minimális beépítés jelenik meg a Fialatok alkotóterében (Sánchez García, 2006, Villanueva de la Serena), ahol a használaton kívüli víztározó boltozott tetejét több ponton átlukasztották, így természetes fény jut a belsőbe, a terekben pedig bútorszerű zárványokat helyeztek el, alkotóhelyként a használóknak. A Klarissza zárda átalakításakor (a3gm, 2008, Burgos) az új funkcionális igények ugyancsak bútorszerű installációban kaptak helyet, tiszteletben tartva az eredeti térstruktúrát. Ezek a példák is illeszkednek ahhoz a nemzetközi szinten megfigyelhető, és az utóbbi évtizedben felerősödött építészeti tendenciához, amely a kortárs építészeti elemek koncentrált funkcionális egységét független tárgyként integrálja a történeti épületbe, és a belső tér eredeti hatásának megőrzésére törekszik.

áthidalására lépcső kialakítása helyett rámpaként acéllemezeket fektettek le, amelyek egyben megteremtik a lehetőséget az akadálymentes közlekedésre is.

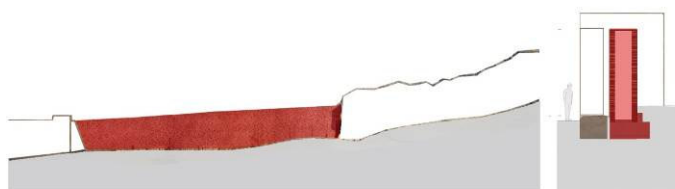


8. kép: Arturo Franco: Intermediae Matadero Kortárs Alkotóközpont, Madrid, 2007. Forrás: <http://www.plataformaarquitectura.cl/2011/05/27/intermediae-matadero-madrid-arturo-franco/>

## 5. Történeti tömegből kortárs tér képzése

A granadai Naszrid fal kiegészítése (9-10. kép) minden fizikai kapcsolatot nélkülöz régi és új szerkezetek között, megőrizve a rom hitelességét, és egyben elkerülve a különböző korú falazatok egymásra terhelésének szerkezeti problémáit. A 14. századi mór védelmi fal egy 19. századi nagyobb földcsuszamlásban sérült meg, és egy szakaszán teljesen leomlott. Több mint egy évszázadon keresztül állt így, töredékesen, amikor végre sor került a hiány helyreállítására. A pótlás megtervezésére a helyi születésű Antonio Jimenez Torrecillas építészrt kérték fel, aki – bár az adatok rendelkezésre álltak a hiteles rekonstrukcióhoz – mégis egy azon túlmutató, kortárs szellemű hozzáátétel mellett döntött.

A beavatkozás célja a lineáris folytonosság visszaállítása, és ezzel a történelmi határ újradefiniálása volt – a hegyoldalon húzódó fal mindig fontos elem volt a város életében, mivel a völgyben fekvő Granada nagy részéről látható, és egy meghatározó történelmi időszak, a fél évezredes mór uralom egyik szimbóluma. A beavatkozás elsődleges célja tehát a fal tömeghatásának illetve térhatároló szerepének, és nem konkrét anyagának, szerkezetének visszaállítása volt. Az új falszakasz csak a minimálisan szükséges szakaszon jelenik meg, az eredeti vonalvezetéssel párhuzamosan, annak tengelyétől nagyjából másfél méter távolságban, így messziről a folytonosság érzetét kelti, de közelről elkülönül a két különböző korú faltest. Ugyanezt a hatást erősíti a beavatkozás eltérő anyaghasználata: a két típusú kőfelület távolról homogén megjelenésű, de a kétfajta faktúra az értelmezhetőséget szolgálja, laikusok számára is egyértelmű módon.



9. kép: Antonio Jimenez Torrecillas: Naszrid fal, Granada, 2006. Forrás: szerző rajza

A terv érdekessége a nagy vastagságú – rendeltetését vesztett – védelmi fal funkcionális átértelmezése: a tervező az egyszerű tömegből kortárs eszközökkel bejárható teret hozott létre, az antinom-tömeg (17) átélhető térré vált. Az alkalmazott

(17) Szentkirályi Zoltán: A tervművészet történeti kategóriái. *Építés- és Közlekedéstudományi Közlemények XI.* köt. 2.sz., Budapest, 1967.



speciális, üreges falszerkezet kettős szerepet tölt be; egyrészt zár, mint az eredeti védelmi fal, másrészt viszont nyit és áthaladást enged, mint a száz év alatt megszokott áttörés. Ezt szolgálja a szerkezet kialakítása, ami a tömör arab fal helyett ezen a szakaszon másfél méter vastag üreges faltestként jelenik meg, aminek közel 4 méteres magassága illeszkedik az eredeti szakaszokhoz, és belseje 40 méter hosszúságú szakaszon bejárható. A két oldalsó kéreg csiszolt gránit kövekből épült, 1 mm vékony ragasztóréteggel rögzítve, így nem látható a kötőréteg, és a szerkezet homogén tömb érzetét kelti. A vékony (30 cm vastagságú) falak állékonyságát 2/3 magasságban acél átkötő elemek segítik.

A fal tetején a két kérget átfogó kőtáblák fekszenek, amik az eredeti kialakításhoz hasonló lépcsőzetesen záródó felső síkot képeznek. Ez a záródás egyrészt a belső térézet, másrészt pedig az egységes felülnézet kialakítása szempontjából fontos, mivel egyetlen faltest érzékeltetése volt a cél. (A terepviszonyoknak köszönhetően a falszakaszra bizonyos helyekről felülről is rálátás nyílik.) Ezzel a fal bejárhatóvá, átélhetővé vált – mivel védelmi funkciót már nem tölt be, az anyagtakarékosabb, olcsó szerkezet indokolttá vált, a kontúr pedig egyben érzékelteti az eredeti tömegarányokat is. Az új falszakasz távolról homogén látványt ad, finom színárnyalatbeli eltéréssel egészíti ki az eredetit, de közlőrlől strukturált, részletgazdag megjelenésű. A kövek között véletlenszerű rendszerben kialakított hézagok elsődleges célja, hogy a fénynek engedjenek bejutást, így biztosítsák a folyosó természetes megvilágítását. Az áttörések emellett kilátást nyújtanak a környékre és a szemközti domboldalon fekvő Alhambrára, illetve a mór ornamentika kortárs átíratoként adnak jellegzetes homlokzati képet a falszakasznak.



10. kép: Antonio Jimenez Torrecillas: Naszrid fal, Granada, 2006. Forrás: <http://tectonicablog.com/?p=24430>

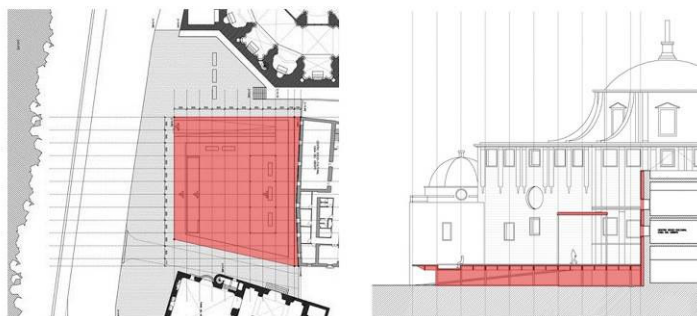
A csatlakozási pontokon finoman elválik régi és új: a leomlott szakasz korábban megerősített falvégei mellé került az új szerkezet nagyjából méteres átfedéssel, így szerkezeti érintkezés nélkül is a vizuális folytonosság érzetét kelti. A régi és az új fal párhuzamos, de nem egymásra épített elhelyezését az építészeti állásfoglalás mellett a szerkezeti függetlenség szándéka is indokolja, az új így nem terhel a földben maradt korabeli alapokra, hanem távolságot tart tőlük. Az eredeti tervek szerint a folyosó két végére vágott egy-egy nyílás átlátás nélküli áthaladást engedett volna az építményen, de ezt a koncepciót egy, a megvalósítás utáni további beavatkozás átírta; a falon a közlekedés megkönnyítése érdekében kettős nyílást vágtak, áttörve az üreges faltest teljes vastagságát.

## 6. Történeti tömegek között kortárs tér létrehozása

Az Entre Catedrales ('katedrálisok között') nevet viselő cádizi épület (11-12. kép) speciális helyen, a Santa Cruz templom (régii katedrális) és az új katedrális közötti

területen fekszik, ahol a régészeti ásatások föníciai illetve pun emlékeket tártak fel (18). Az ásatási terület korábban a belváros fontos közteréhez tartozott, ahonnan gyönyörű kilátás nyílt az óceánra, ezért az Alberto Campo Baeza által tervezett beavatkozás a romok védelméen túl közteret alakított ki a védőépület tetején, visszaadva a városnak az elkerített zónát. A helyszín hangulatát ma is erősen meghatározza a víz és a messzi horizont látványa. Az építmény térképzés szempontjából két megközelítésből elemezhető: egyrészt külső, köztéri, másrészt belső, a romokhoz kapcsolódó térarányai alapján.

A terület a részben a romok fölé emelt Casa del Obispo (Püspöki Palota) oldalához kapcsolódik, amiben a város Archeológiai Központja kapott helyet. Az új védőépület rasztere a romokhoz illeszkedik, ahogyan ezek koordináta-rendszerében épült a történelem folyamán a palota is, aminek a térre néző törtvonalú homlokzatát új előtétfal egyenesíti ki. A változó vastagságú előtétfal a helyi üledékes kőzetből (ún. 'piedra ostionera') készült, a katedrálisok homlokzatához hasonlóan, de csiszolt felülettel, ami egyértelművé teszi a kortárs beavatkozás tényét. Az új homlokzat rendezi a tér északi térfalát, de kivételül rá az eredeti tagolás: jelzésszerűen megjelenik a korábbi két törésvonal, a mélyebb kávájú ablakokkal pedig a lyukarchitektúra vált hangsúlyosabbá. A két katedrális között egyszerű építészeti eszközökkel átalakított harmadik térfal a köztér egységes jellegét határozta meg, a véletlenszerű szöveget bezáró két épület helyett a hangsúly az U-alakú, óceánra nyitó térformára tevődött át.



11. kép: Alberto Campo Baeza: Entre Catedrales, Cadiz, 2009. Forrás: szerző rajza

A közel ezer négyzetméteres új közteret karcsú pillérek tartják a maradványok felett, és a lemez finoman elválik a környező házfalaktól. A tető elsődleges célja a romok védelme a környezeti hatásoktól, és kísérletet sem tesz feltételezett eredeti térarányok megidézésére. Ennek oka többek között az, hogy a több építési periódusból előkerült különböző maradványok nem alkotnak (akár elviekben sem) rekonstruálható egységet, és az átfedések miatt egy ilyen tér-hipotézis nem lenne se hiteles, se könnyen értelmezhető. A tető előképeként a tervező a hajóépítés hagyományaira hivatkozott – a szerkezetválasztás elsődleges célja a könnyed hatás elérése volt, ezért az acél pilléreket és a gerendaváz I-tartóit fehérre festették. A lebegő jelleget a hátrahúzott tiszta üveg homlokzatok is erősítik, amik mögött néhol átsejlik az andráskereszt homlokzati merevítés. A szintmagas pillérek 3x3 méteres raszterben helyezkednek el, amiken belül a földémet filigrán fiókgerendák osztják további 9 mezőre. A homogén pillérváz rendszer azért tudja egységesen lefedni a teljes területet, mert a szerkezet vasbeton pontalapjait a romokhoz közeli helyeken, azok megóvása érdekében mikrocölöp alapozás váltja fel. A védőépület az Archeológiai Múzeumon keresztül, annak földszintjéről közelíthető meg, a falmaradványok megtekintése így a kiállítás részévé válhatott. A védőépület kontúrja a volt palota fő vonalaihoz illeszkedik, a tér felőli homlokzattal való kapcsolatát pedig az új raszterben szerkesztett előtétfal segíti. Míg az építmény régi katedrálissal párhuzamos lemeztése által létrejött utca szélessége megfelel a középkori városszövet feltételezett

(18) Basulto, David: Entre Catedrales / Alberto Campo Baeza. *Plataforma Arquitectura*, 2010. április 06, <<http://www.plataformaarquitectura.cl/2010/04/06/entre-catedrales-alberto-campo-baeza/>>

sűrűségi viszonyainak, addig a barokk székesegyház apszisával való kapcsolat nem ilyen egyértelmű – a templom körüli térigény megteremtésében talán az eltérő térszíneket összekötő rámpa nyújt segítséget.



12. kép: Alberto Campo Baeza: Entre Catedrales, Cadiz, 2009. Forrás: <http://www.plataformaarquitectura.cl/2010/04/06/entre-catedrales-alberto-campo-baeza/>

A teljes teraszt, a környező közteret, illetve a védőépület romok közötti padlóját a falburkolatként alkalmazottnál ellenállóbb, sűrű osztásrendű márvány kőcsockák fedik. Az épület peremén körbefutó, a földem felső síkjában túlnyújtott acéllemez több célt is szolgál: elsősorban az alatta lévő üvegfelületet árnyékolja, másrészt a korlát mentén nagyobb biztonságérzet ad, harmadrészt pedig a földemlemez lebegő megjelenését teszi még hangsúlyosabbá. A teraszra egy széles, központi helyzetű rámpán, illetve egy hátsó lépcsőn lehet feljutni a környező köztérre. A terasz tetején fekvő közteret két (egy negatív és egy pozitív kialakítású) panorámás pihenőhely tagolja: a déli oldalon besüllyesztett megoldással, az északi oldalon pedig padokkal. Az eredeti tervek szerint a padokat árnyékoló balachin-szerű szerkezethez (ún. 'umbráculo') vitorlavázon darabokat rögzítettek volna további árnyékoló elemként, a hajóépítés analógiáját is erősítve.

Ez a rom fölé épült védőtető tehát városi szempontból filigrán megjelenésű, nem kerül fizikai kapcsolatba a maradványokkal, az érintkezés egyetlen felülete a palota homlokzatára korlátozódik. A könnyed, vázas szerkezet, az üvegfelületek és a fehér szín mind a beavatkozás háttérbe simulását, másodlagos jellegét erősítik, a bazai arab fürdővel szemben nem tömegszerű épületként, hanem tetőként, egyszerű lemezként viselkedik.

## 7. Összegzés

A történeti terek helyreállítására illetve továbbértelmezésére bemutatott példák széles spektrumon mozognak: a beavatkozást befolyásolja többek között romemlék esetén annak jellege és állapota, használtban lévő épület esetén pedig a funkció megváltozásának jellemzői és az építészeti illetve megbízói szándék. A tanulmány a teljesség igénye nélkül, magas építészeti minőséget hordozó spanyolországi épületek vizsgálatával és értelmezésével kísérelte meg az átalakuló tér- és tömegviszonyok elemzését, azok elsődleges célja, módszerei és építészeti eszköztára alapján. A bemutatott házak között találhatóak példák a történeti tér visszaállításán túl annak kortárs átértelmezésére, illetve az új funkcionális követelmények mentén való tagolására is, de megfigyelhetők egyedi beavatkozás-típusok, mint például korábbi zárt tömegeből új tér kialakítása. A történeti térformák mai megjelenítésére és továbbfejlesztésére tehát számos módszer és eszköz létezik, amelyek alkalmazása építészeti döntés kérdése.

Spanyolország, ahonnan a bemutatott példák származnak, az ezredforduló környékén mintaadóvá vált a nemzetközi építészetben. Talán a történeti épületállomány nagysága, a nemzeti múlt iránti érdeklődés erősödése és a gazdasági válság együttes hatása okozhatta azt, hogy az építészet érdeklődése a revitalizáció, a helyreállítás felé fordult. Fölismerve a történeti és a nemzeti építészet értékeit, a beavatkozások az értékek megőrzésére, sok esetben rekonstrukciójára fókuszáltak. Az értékek hiteles felmutatása és kibontása az építési periódusok eltakaró rétegei alól azonban nem

csökkenthette azt az innovatív magatartást, ami a kortárs építészet legfontosabb irányzatait minden korszakban jellemezte. A tanulmány megközelítési módja az eredeti történeti gondolatok és a mai szemlélet egymást erősítő hatásának bemutatására és értelmezésére született.

*A kutatás a TÁMOP 4.2.4.A/1-11-1-2012-0001 azonosító számú Nemzeti Kiválóság Program – Hazai hallgatói, illetve kutatói személyi támogatást biztosító rendszer kidolgozása és működtetése országos program című kiemelt projekt keretében zajlott. A projekt az Európai Unió támogatásával, az Európai Szociális Alap társfinanszírozásával valósul meg.*

## Felhasznált irodalom

Basulto, David: Entre Catedrales / Alberto Campo Baeza. *Plataforma Arquitectura*, 2010. április 06, <<http://www.plataformaarquitectura.cl/2010/04/06/entre-catedrales-alberto-campo-baeza/>> [megtekintve: 2012. június 13.]

Bermúdez, Alejandro: *Intervención en el Patrimonio Cultural. Creación y Gestión de Proyectos*. Editorial Sintesis, Madrid, 2004.

Capitel, Anton: *Metamorfosis de Monumentos y Teorías de la Restauracion*. Alianza Editorial, Madrid, 2009.

Croci, Giorgio: *The Conservation and Structural Restoration of Architectural Heritage*. Computational Mechanics, Southampton, 2000.

Császár László (szerk.): *Hasznos tudnivalók műemlékekről*. Építésügyi Tájékoztatói Központ Kft, Budapest, 2002.

Fort González, Rafael: Utilización de la piedra natural en restauración. In: García de Cura, Ángeles – Canaveras, Juan Carlos (szerk.): *Seminarios de la Sociedad Espanola de Mineralogía Vol 2*, Alicante, 2006. 155-182. <[http://www.ehu.es/sem/seminario\\_pdf/SEMINARIO\\_SEM\\_2\\_155.pdf](http://www.ehu.es/sem/seminario_pdf/SEMINARIO_SEM_2_155.pdf)> [megtekintve: 2012. június 13.]

Ganau Casas, Joan: *La Protección de los Monumentos Arquitectónicos en España y Cataluña*. Universidad De Lleida, Lleida, 1999.

Gerő László: *Építészeti műemlékeink feltárása, helyreállítása és védelme*. Műszaki Könyvkiadó, Budapest, 1958.

Girón Sierra, Javier – Dirección General para la Vivienda y Arquitectura (szerk.): *Proyectos de Rehabilitacion*. Ministerio de Obras Públicas y Urbanismo, Madrid, 1990.

Hajnóczi Gyula: *Vallum és intervallum, Az építészeti tér analitikus elmélete*. Akadémiai Kiadó Budapest, 1992.

Káldi Gyula – Várallyay Réka (szerk.): *Útmutató épített tárgyi örökségünk megóvásához*. KÖH-Teleki László Alapítvány, Budapest, 2004.

Kóródy Anna – Vukoszávlyev Zorán: Archetípus és új értelmezés, Matadero Nave 16, Madrid, Spanyolország. *Régi-Új Magyar Építőművészet* (2012) 3. sz. 28-30.

Magyar, Mária – Péter, Annamária: *Az építészeti örökség védelme*. Complex Kiadó, Budapest, 2003.

Meggyesi Tamás: *Városépítészeti alaktan*. TERC Kiadó, Budapest, 2009.

Mezős Tamás: Az építészeti tér fogalmának kialakulása. *Architectura Hungariae*, Kortárs építészet I. évf. 3. szám, <<http://arch.eptort.bme.hu/kortars3.html#1>> [megtekintve: 2012. június 13.]

Pastorelli, Giuliano: *Intermediae Matadero Madrid / Arturo Franco. Plataforma Arquitectura*, 2011. május 27.

<<http://www.plataformaarquitectura.cl/2011/05/27/intermediae-matadero-madrid-arturo-franco/>> [megtekintve: 2012. június 13.]

Puhl Antal: „Terek” az építészetben, A térelmélet, mint „a vágy titokzatos tárgya”, *Debreceni Egyetem Nemzetközi Műszaki Konferenciája*, Debrecen, 2009. október 15. <[http://epitesz.eng.unideb.hu/uploads/2011/publikaciok-1007/2009\\_Terelmelet.pdf](http://epitesz.eng.unideb.hu/uploads/2011/publikaciok-1007/2009_Terelmelet.pdf)> [megtekintve: 2012. június 13.]

Riobóo Camacho, Francisco: *Una Forma de Entender la Problemática Patrimonial*. Diputación de Córdoba, Córdoba, 2002.

Román András: *418 bekezdés és 617 kép a műemlékvédelemről*. Terc, Budapest, 2004.

Sedlmayr János: A megvalósíthatatlan visszafordíthatóság. *Műemlékvédelem* 36. évf. (1992) 2. sz. pp. 57-63.

Szentkirályi Zoltán: A terművészet történeti kategóriái. *Építés- és Közlekedéstudományi Közlemények* XI. köt. 2.sz., Budapest, 1967.

Zsembery Ákos: Módszertani javaslat holt műemlékek bemutatásának kritikai vizsgálatához. *Építés-Építészettudomány* 38. évf. (2008) 3-4. sz. 329-358.

Zsembery Ákos: *Középkori építészeti értékek védelme*. PhD Doktori Értekezés, Budapesti Műszaki Egyetem, 2009.

„*Arquitectura Viva Monografias*” 129-130 Yearbook 2008, 135-136 Yearbook 2009, 141-142 Yearbook 2010, 147-148 Yearbook 2011, Editorial Arquitectura Viva SL, Madrid

Restoration Project in Balearic Islands, Spain. *E-Architect* <[http://www.e-architect.co.uk/spain/torre\\_de\\_la\\_gavina.htm](http://www.e-architect.co.uk/spain/torre_de_la_gavina.htm)> [megtekintve: 2012. június 13.]