

NÉGY TEMPLOM, NÉGY ALAPKÉPLET

Török Ferenc templomépítészetének jelentősége a '70-es évek hazai templomépítészetében

GARAI GRÉTA – ZSEMBERY ÁKOS

BME Építészettörténeti és Műemléki Tanszék, Budapest

Absztrakt

Hazánkban az egyház és az állam közötti feszültség csak a '64-ben megkötött részleges megállapodás után kezdett enyhülni, azonban az egyház tagjainak elkötelezettsége révén és a közösségeken keresztül a II. Vatikáni Zsinat eszméi el tudtak terjedni. Az egyházzal szembeni megszorítások a templomépítésre is hatással voltak: megnehezítették az építési folyamatot, az engedélyeket csak meglévő templomok, imaházak bővítésére vagy átépítésére adták ki, mely a tervezésben is kompromisszumokhoz vezetett. Támogatás hiányában az építés finanszírozása teljes egészében a közösségre hárult, mely jelentős minőségbeli eltérést is eredményezhetett. Mégis a körülményekből adódóan, és pont ennek ellenére jutott még inkább érvényre a liturgia által megfogalmazott, közösségre formált templom képe. A rendszerváltozás előtti utolsó két évtizedben több mint 80 katolikus templom épült, melyeknek nagy része ugyan szerény minőségű, gyakran a hagyományos tengelyes hosszanti térszervezést viszi tovább, de épült 10-15 olyan épület, mely mind koncepció, mind megvalósítás terén magasan kiemelkedik a korszak templomai közül. A hazai templomépítészetben is megjelentek az nemzetközi gyakorlatban már évtizedek óta használt újabb térformák: átlós, sugaras, centrumképző megoldások. Csaba László és Szabó István mellett a legtöbb, újító szellemben alkotott templom Török Ferenchez köthető. Korai templomai olyan térszervezési koncepciókat mutatnak, melyekhez hasonlóak jellemzően a '80-as évektől terjednek el hazánkban.

Kulcsszavak

térkonceptió · közösség · szimbolika · templom

„A vallásos és szakrális művészet Isten végtelen szépségére figyel, azt akarja lehetőség szerint emberrel alkotásban kifejezni. Annál jobban szolgálja tehát Istent, az ő dicséretét és a dicsőségét, minél tudatosabban törekszik arra, hogy alkotóival a lehető legjobban vezesse Isten felé az ember lelkét.” - írja a II. Vatikáni Zsinat dokumentuma, mely hivatalosan is rögzíti a huszadik század első felében kibontakozó teológiai és liturgikus változásokat.¹ A '60-as évek elején zajló reformok megfogalmazzák a modern ember számára megfelelő templomképet és a monumentalitásról a közösségre helyezik a hangsúlyt.² A templom a híveknek közös istentisztelet végzésére alkalmas gyülekezőhelye, ezért minden egyháznak a maga képére kell alakítania azt. A megújult liturgia a közösség középpontjába helyezi az oltárasztalt, mely köré Krisztus vendégségében gyülekezik a közösség. A hagyományos, évszázadok óta jellemző hosszanti-tengelyes térhasználat mellett új térérendezések létrejöttét eredményezi a szimbolika változása. Új formákkal való kísérletezések már a zsinat előtt megvalósultak: a Romano Guardini nevével jelzett liturgikus megújulási mozgalom Rudolf Schwarz templomépítészetén keresztül valósult meg és Emil Steffann '40-es években induló, és az '50-es években kiteljesedő munkássága már magában hordozza egy új liturgikus térformálás eszméit.³ A kereszt alaprajz hierarchikusságának jelentősége feloldódik, az új térformák keresése több irányban megindul.⁴

1 Diós, István (szerk.): *A II. Vatikáni Zsinat dokumentumai*. Szent István Társulat, Budapest 2007. 84-85.

2 Az előzmény-korszak (II. világháború zárultától a '60-as évek hazai) egyház- és építészettörténeti feltárását illetően lásd: Lantos, Edit: *Római katolikus templomépítészet Magyarországon 1945 után – Az 1945 és 1957 közötti időszak. Művészettörténeti értesítő* 58. (2009) (2) 223-244.; illetve építész-alkotói megközelítésben közvetlenül a II. vatikáni zsinatig húzódóan: Vukoszávlyev, Zorán – Urbán, Erzsébet: *Magyarország templomépítésze 1945–1964 között – Vázlat az alkotóművészi értékeléssel megállapítható építészeti folytonosságról. Építés-Építészettudomány* 44. (2016) (3-4) 247-315.

3 Gerhards, Albert: *Spaces for Active Participation – Theological and Liturgical Perspectives in Catholic Church Architecture*. In: Stock, Wolfgang Jean: *European Church Architecture 1950-2000*. Prestel, München - Berlin - London - New York 2002. 17-33.

4 Új térformákról részletesebben egy átfogó kutatás rendező szándékaival: Garai, Gréta: *A közösség centrumában – Magyar katolikus templomépítészet 1970-1986 között*. BME Építésztechnika Kar TDK, Budapest 2015.

1. VALLÁSTÖRTÉNETI KÖRNYEZET – A II. VATIKÁNI ZSINAT HATÁSA

1.1. A zsinat liturgikus alapvetései

Az évszázadok során formálódó katolikus liturgiában egyre jobban szerepét veszítette a közösség életető, összetartó ereje és idővel a hívők passzív szemlélőként követték a szentmisét, melyet a pap az apszis végfalánál álló szárnyasoltáron, háttal miséző oltáron mutatott be. A hívő közösségtől egyre idegenebb liturgia megújulásának igénye már a 17. században felmerült. A reformokat sürgető mozgalmak előbb Franciaországban, majd Németországban terjedtek el. Rómában csak a 20. század elején kezdtek komoly figyelmet szentelni a megújulás szükségességének, de a század közepéig kellett várni, mire elkezdődhetett a felvetett kérdések tárgyalása. 1962. október 22-én kezdetét vette a II. Vatikáni Zsinat első ülészakasza, ahol a zsinat egész munkájának alapkérdései fogalmazódtak meg: *a „világi” hívek szerepe az Egyház életében, a püspökök illetékessége a liturgikus törvényhozásban, a helyi Egyház, a decentralizáció, a kollegialitás kérdései, Isten Igéjének fontossága, az ökumenikus szempontok, a liturgikus jelek a mai ember számára.*⁵

1.2. A zsinat által megfogalmazott építészeti igények

Az újító törekvés az őskeresztény hagyományokhoz fordult vissza, mivel ekkor még a liturgia az egész közösség ügye volt. Ez az alap gondolat egy új templom-fogalom megalkotásához is vezetett. Míg a középkortól kezdve a templomokat ószövetségi mintára az „Isten házának” tekintették, a zsinati reformok a *modern templomot* a hívek közös istentisztelet végzésére alkalmas gyülekezőhelyeként tekintik.⁶

A liturgikus megújulás egyik legalapvetőbb gondolata a szentmise lakomajellegének visszaállítása, mely a közösség centrumába helyezi az Úr asztalát, az ekként a hívek felől nézve „szembeforduló” áldozati oltárt. A *liturgia közösségi jellegének* kihangsúlyozására elrendeli a hívek tevékeny részvételét a szentmisén, és annak érdekében, hogy a hívek minél teljesebb

5 Diós, 29.

6 A templom fogalmának korok szerinti változásáról: Levárdy, Ferenc – Arató, Miklós: *Egyházi épületek és műtárgyak gondozása*. Képzőművészeti Alap Kiadóvállalata, Budapest 1971. 90.

egységben vehessenek részt a liturgikus cselekményben, bevezeti a hívek áldozását a mise alatt. Ezen reformok igényeinek a templomter kialakításával eleget kell tenni. A térrendezés elveit az 1969-ben bevezetett Római Misekönyv Általános Rendelkezéseiben rögzítették, ennek megfelelően kell meghatározni az új liturgikus tereket. A legfontosabb alapelvek: a tér kialakítása a liturgia egészét vegye figyelembe, különös tekintettel a liturgikus mozgásokra. Nem csak a pap és a segédkezők, ministránsok, hanem a hívők is tevékeny résztvevői a cselekményeknek, ezért a berendezést a vonulásokhoz (a hívek áldozásának akadálytalan lebonyolítása) és az egy helyben történő mozgásokhoz (letérdelés, felállás) is kell igazítani.

A II. Vatikáni Zsinat különös figyelmet fordított az Egyház és művészet kapcsolatára is és összegyűjtötte a művészettel szemben támasztott igényeit.⁷ A szakrális művészet céljaként tűzi ki, hogy az alkotás az ember lelkét Isten felé vezesse, és ezt a lehető legegyszerűbb eszközökkel érje el. Így a reformok kikötik, hogy a berendezés készítése a nemes egyszerűség jegyében történjen, a tervezőt a berendezési tárgyak elkészítésében és elhelyezésében egységes gondolat vezesse mindvégig.⁸ Mindezt azonban magas művészi színvonalon és a helyi jellemzők figyelembe vételével, lehetőség szerint nemes anyagokból készítené várja el. Természetesen alapvető követelmény, hogy a templom feleljen meg a kor igényeinek, mint középület, a legfontosabb kiszolgáló helységek (mosdók, átöltözés terei, gyermekes szobák) megfelelően pozícionált elhelyezésével.

A zsinat reformjaiban hangsúlyos szerepet kap a *szimbolika*, és azt is megfogalmazza, hogy a különböző szimbólumok megjelenjenek a térszervezésben illetve a tér kialakítása segítse azok megértését. A liturgikus cselekmény maga szimbolikus jelentéssel bír, mely az egész térrendezést és sok esetben a térformát is alakítja. A szentmisére összegyűlt hívő nép nem csak közösségi, de hierarchikus jelleggel is rendelkezik, amely a berendezésben is meg kell mutatkozzon; így a szentmisét bemutató pap, a hívek vagy az énekar helyének kifejezőnek, egyértelműnek kell lennie és emellett az is fontos, hogy segítse a résztvevőket

feladatuk elvégzésében. A legfőbb berendezési tárgyak is jelképes jelentéssel bírnak: az oltár Krisztust, a megváltó áldozatot, a pasztofórium az Eukarisztiát, az ambó Isten ígését, a szédesz Isten népének berendezett közösségét jelképezi. Sok templomban hangsúlyos szerepet kap a fény, mely nem csak a belső tér intimitásának szerves része, hanem fokozza a szimbolikával bíró elemek kiemelését is.

2. A MAGYAR KATOLIKUS EGYHÁZ ÉS A II. VATIKÁNI ZSINAT REFORMJA

2.1. A zsinati reformok hazai fogadtatása

A magyar állammal való megegyezés az Apostoli Szentszék számára nagyon fontos eredmény: az Apostoli Szentszék a '40-es évek óta először tudta teljességében hivatalosan felvenni újra a kapcsolatot a vasfüggönyön túli egyházzal, mely a zsinat egyetemessége miatt is nélkülözhetetlen volt.⁹ Az állam engedélyezte az egyházi főszemélyek és delegáltak zsinati részvételt, de azzal a feltétellel, hogy a kiutazó küldöttség tagjainak névsorát az állam jegyzi. A zsinatra utazó főpásztorokról a Politikai Bizottság, kíséretükről az Állami Egyházügyi Hivatal döntött. Így kezdhetette meg 1962. október 6-án a magyar küldöttség zsinati részvételét. Ugyan ülészakaszonként folyamatosan nőtt a résztvevők száma, de a magyar zsinati atyák részvételét többnyire passzivitás jellemezte az állami ellenőrzés, az állam elvárásai elől való kitérés miatt.

A Zsinat liturgikus változásainak bevezetése csak lassan ment végbe. Ez a folyamat az egyházmegyei körlevelekből nyomon követhető.¹⁰ A reformokat érintő legfontosabb körlevelek a következők: 1965-ben a Magyar Püspöki Kar körlevélében tudatja, hogy VI. Pál pápa 1963. december 4-én kihirdette a liturgikus konstitúciót.¹¹ 1967-es szeptemberi körlevél a miseformák változtatásai mellett tényként szól a szembemisézésről.¹² Ennek építészeti kialakítására a (nem előzmény nélküli, újonnan) felállított Országos

7 *Római Misekönyv Általános Rendelkezései*. Szent István Társulat, Budapest 2014. 82.

8 Ennek az egységes gondolatnak jegyében alkotott Kákonyi Asztrik ferences szerzetes, festőművész, aki egyházművészet mellett liturgikus térrendezéssel is foglalkozott. Egyik legszebb munkája a pilisszentléleki templom teljes megújítása lásd: <http://lexikon.katolikus.hu/K/K%C3%A1konyi.html>

9 Kránitz, Mihály: *A II. Vatikáni Zsinat dokumentumai negyven év távlatából*. Szent István Társulat, Budapest 2002. 23. A résztvevők listáját elemzi: Fejérvy András: Magyar főpásztorok a II. Vatikáni Zsinaton. In: Puskás, Attila – Perendy, László (szerk.): *A II. Vatikáni Zsinat – Isten ajándéka az egyház és a világ számára*. Szent István Társulat, Budapest 2013. 22-43.

10 Kránitz, 175.

11 A MPK rendelkezései a Liturgikus változások bevezetésére, Budapest, 1965. február 4.

12 Kránitz, 182.

Egyházművészeti és Műemléki Tanács első építészeti ajánlásait megtett 1968-ban. Az 1971. évi első esztergomi körlevélben elrendelik a megújított miserend bevezetését az ország egész területén.¹³ Az egyházhoz kötődő kiadó a legfontosabb változások „nem hivatalos” fordítását és magyarázatát kis füzetekben jelentette meg 1963-68 között.

2.2. A zsinati liturgikus térrendezés alkalmazási elvei

A térrendezésre és térformálásra vonatkozó változtatásokat a Római Misekönyv Általános Rendelkezései szerint Arató Miklós plébános és Levárdy Ferenc művészettörténész gyűjtötte össze egy kötetben, amely az új miserend bevezetésének évében, 1971-ben meg is jelent. „A mise két részből áll: mégpedig az ige liturgiájából és az eukarisztia liturgiájából, mely azonban oly szorosan összekapcsolódik, hogy egy kultusz-cselekményt alkot.”¹⁴ – olvasható a Római Misekönyv Általános Rendelkezéseiben. Az oltártérben három fókuszpontot határoz meg: az ambót, az oltárt és a szédeszt, melyek szimbolikát sugárzó elemeikben a szentmise részeinek egységét is tükrözik.

Az *ambó* az ige liturgiájának, az oltár az Eukarisztia liturgiájának helye. Fontos, hogy a két tárgy arányaiban, anyagaiban össze legyen hangolva és ezzel kifejezze a mise két részének elválaszthatatlanságát. Az ambót úgy kell elhelyezni, hogy a hívők tekintetét automatikusan odavonzza, illetve a templomtér minden pontjáról látható és hallható legyen a felolvasás. Az ambó legyen szilárd, ne csak egy egyszerű olvasóállvány. A liturgikus mozgásokat segítő az ambót és az oltárasztalt egy szinten kell elhelyezni, az viszont nincs meghatározva, hogy az ambó az oltárasztal jobb vagy bal oldalára kerüljön.¹⁵ Az *oltárasztalt* a szentélyfalától elhúzva úgy kell elhelyezni, hogy körüljárható legyen és a hívekkel szemben lehessen a szertartást végezni. A liturgikus reformok a templom tér centrális elrendezésről szólnak, de ez elsősorban optikai, elméleti középpontot jelent, nem geometriait. Tehát az oltárasztalt a hívőkhöz közel, a

hívő közösség centrumában kell állítani, 1-2 lépcsőfokkal kiemelve a templomhajótól, hogy a figyelem önkéntelenül rászzegeződjön. A *szédeszt* a szertartást végző pap helye, melyet lehetőség szerint a hívekkel szemben kell elhelyezni, ügyelve arra, hogy ne legyen túl nagy távolság a hívek és a pap között.¹⁶

Az *Eukarisztia őrzése* tabernákulumban, régi fő- vagy mellékoltáron vagy falba süllyesztett pasztofóriumban történjen. A Római Misekönyv Általános Rendelkezései az Eukarisztia őrzésére a magánáhitatra alkalmas mellékkápolnát ajánlja, az új templomoknál erről gondoskodni kell. A Szentségőrző helyét úgy kell kialakítani, hogy napközben látogatható legyen, vagy ráccsal, üveggel elválasztva rá lehessen látni.¹⁷

Az új misekönyv úgy rendelkezik a *hívők helyéről*, hogy azt a megfelelő gonddal rendezzék el, a széket vagy padokat úgy helyezzék, hogy a szentmise különböző részeinél megkívánt testtartást kényelmesen tudják végezni.¹⁸

2.3. A Magyar Katolikus Egyház templomépítészete a '70-es években

A Magyar Állam és a vatikáni Apostoli Szentszék között létrejött '64-es megegyezés megteremtette alapjait a békés egymás mellett élés lehetőségének, ugyanakkor rögzítette a megszorítások rendszerét is. A régi templomok újjáépítését az állam finanszírozta, viszont az új templomok építése a közösség „maganügye” volt. Az építéshez előbb az Egyházügyi Hivatal, majd az illetékes helyi építési hatóság engedélye kellett. A politikai nyomás enyhülésével nőtt a templomépítkezések száma, egyre több templom épült olyan helyen, ahol korábban nem volt. Ebben az időszakban néhány nagyobb város mellett főleg kis falvakban került sor az építkezésre. Az építkezés költségeit a hívek hozzájárulásával illetve adományokból gyűjtötték össze. Sok múlott a plébánosok hozzáértésén, nyitottságán; igényességüktől függött, hogy építész vagy helyi kőműves készítette el az épülő templom terveit, vagy sikerült-e elfogadtatni a közösséggel az újszerű, esetleg szokatlan tünő terveket.

13 MKP 1971. nov 29-i körlevele, 9.

14 Levárdy – Arató, 93.

15 Korábban volt lecke és olvasmány oldal. Ezt a régi megoldást ma a sümegi ferenceseknél Barsi Balázs atya hozza vissza, aki először alkalmazta Magyarországon az ún. Benedek oltárt, mely a szembeoltáron középre állított kereszttel jeleníti meg Krisztust, akire a pap és a hívek figyelmének irányulnia kell. A katolikus liturgikus tér szimbolikájának változásairól: Barsi, Balázs – Földváry, Miklós István: „*Belépek Isten oltárához*” – *Bevezetés a templom misztériumához*. Sümeg, 2003.

16 Levárdy – Arató, 100.

17 Levárdy – Arató, 100-101.

18 Levárdy – Arató, 102.

„Ma már nem a falu kulturális centruma, de a templom ezer év óta hozzátartozik a faluhoz, a falu súlyt helyez rá, státusának, önbecsülésének, szépre törekvésének tárgyiasult formáját látja benne. Ma a falu templomépítésében is kifejezésre juttatja közöség voltát, nem csak vallási, hanem társadalmi közöségét is.”¹⁹

A közösségi összefogással, nem egyszer az állami hivatali apparátus „szemhunyasával” épülő templomok korszerű mintájának kialakulásában kevés külső hatás érvényesült. Bár a hazánkban is elérhető nemzetközi folyóiratokban nyomon lehetett követni az újszerű megformálásokat, alapvetően személyes tapasztalatokra építhettek a templomtervezők. Építészeti tudásuk szerint a megismert példák átírásával, a hazai körülményeknek megfeleltetésével próbálkozhattak. Az általános elvek megismerésén túl nem hagyatkozhattak ugyanakkor a külföldi templomok megoldásainak átültetésére, mert a hazai környezet jóval szerényebb megoldásokat kívánt meg – mind formai, mind anyagi vonatkozásokban. A '60-as évek vége és a rákövetkező évtized így valóban az útkeresésről szólt.

A korszak templomtervező építész-személyiségei közül kiemelkedik néhány név – nem csak a létrejött templomok száma, de építészeti minősége tekintetében is. Csaba László első templomai a legnagyobb szélsőségekről szólnak: az 1961-ban megépült cserépváraljai Szent József temploma hazai szerény építetők lehetőségeket mutatja – míg fél évtizeddel később épült, a nemzetközi szakirodalomban is ismert alkotása, a hollóházi Szent László templom az állami propaganda-építészet határait nem ismerő példája. Mindkettő azonban nem lép túl a hagyományos tengelyes-hosszanti térszervezés elvén. Szabó István templomai majd csak a '70-es évek második felétől hoznak létre sajátos térszervezésükkel egyedi alkotásokat hazai templomépítészetünkben – alkotásai egyénes csoportot képviselnek szerkezeti formálásukat illetően, liturgikus térformájában kiemelkedik közülük a Budapest-farkasréti Mindenszentek temploma. Az egyedi, egy-egy templomot építő tervezők (Csete György, Gettó József, Perczel Dénes, Tarnai István) közül azonban kiemelkedik több, különleges megoldással kísérletező templomaival Török Ferenc.

3. TÖRÖK FERENC KORAI TEPLOMÉPÍTÉSZETE

A budapesti munkás családból származó Török Ferenc katolikus neveltetésben nőtt fel. Diplomáját 1960-ban szerezte a Budapesti Műszaki Egyetem Építész-mérnöki Karán. Személyiségének alakulását és vallásos szemléletét (Hegedűs Viktor) Honor, karmelita atya meghatározó módon alakította; építészeti szemléletére Weichinger Károly, Jurcsik Károly és Virág Csaba voltak nagy hatással. Első egyházi kötődésű munkái templomok liturgikus tereinek átalakításáról szóltak: Tiszabercel 1914-ben épült Szent Lajos király templomának, majd Kisvárdá gótikus eredetű barokk műemlék templomának helyreállítása alkalmával tervezett új liturgikus térberendezést (1965 és 1966). Személyes lelki vezetője, Honor atya ismeretése által került kapcsolatba a veszprémi egyházmegyével, ahol Koroncz László veszprémi kanonok kéri fel első templomai tervezésére.

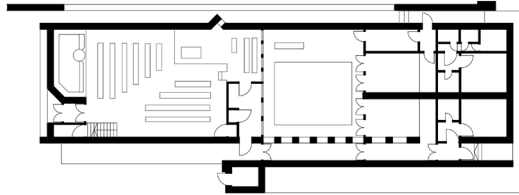
3.1. Nagydobsza, Szent István templom (1975)

Korai templomtervei közül első a nagydobszai Szent István templom. A baranya megyei kis falu környékére tervezett ipari fejlesztéssel lépést tartva az egyház is figyelmet fordított a területre, így merült fel az igény a korábbi templom helyén új templom emelésére. A templom és plébánia épületegyüttese az egyutcás falu utcavonalával párhuzamosan kapott helyet. A hosszúkás alaprajz két végpontja a templom és a plébánia egy négyzetes belső udvart fog közre. A két épületrészt az utca felőli oldalon additív módon csatlakozó fedett-nyitott folyosó köti össze, mely a templom felől egy kis harangtorony zár. (1. ábra) A nyers téglahomlokzatú épület a finn építészet hatását mutatja. A templomteret meredek félnyereggettő fedi az oltártér felé csökkentve a belmagasságot, mely erősíti a belső térben a fókuszálást. A négyzetes templomtér átlós térszervezéssel működik. (2. ábra) A bejárat felett kis karzat húzódik, alatta kapott helyet a keresztelőkút. A bejáratl szemben a sekrestye, átlós irányban pedig az oltártér található, melyet két oldalról vesznek körbe a padosorok. (3. ábra) Az oltárasztal mögött a szimbolikus tengely lezárásként egy keskeny ablakon keresztül megjelenik a fény. A téglakiosztás részletgazdagságát fokozza az oltárasztal mögötti falszakaszon kirajzolódó feszület. A béke és védettség hangulatát keltő belsőben a téglamellék dominál.

19 Rév, Ilona: *Templomépítészetünk ma*. Corvina, Budapest 1987. 9.



01 Hierarchikus tömegforma – Török Ferenc: Szent István templom, Nagydobsza (1975)



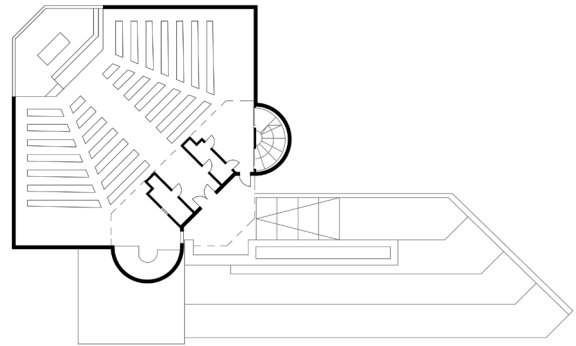
02 Az épületegyüttes alaprajza – Török Ferenc: Szent István templom, Nagydobsza (1975)



03 Templomtér – Török Ferenc: Szent István templom, Nagydobsza (1975)



04-05 Plasztikus forma,
Átlós térszervezés – Török Ferenc: Szentlélek templom, Nemeshetés (1976)



3.2. Nemeshetés, Szentlélek templom (1976)

A vas megyei kis falu szép példája a közösség összetartó, építő erejének. Jól szervezett közös munkával és összefogással jöhetett létre kis templomunk. Habár a nyers beton épület elsőre kitűnik a falusi házak közül, mégis anyagválasztása által formálódott a közösség képére. A helyi ácsmesterek hozzáértése, gondos kezek munkája a beton minőségén mai napig meglátszik. Nyers vasbeton felülete határozott, szilárd megjelenést nyújt a kis falusi házak között, de léptéke illeszkedik környezetéhez. (4. ábra) Robosztus, szögletes tömegét a bejárat mellett elhelyezett hengeres torony oldja fel. A templomtér járósíntje a terepszinttől magasabban van, lépcsősor vezet a bejáratához. Nagydobszához hasonlóan itt is a négyzetes alaprajzban átlós térszervezés képlete jelenik meg, mely itt még jobban érvényesül. (5. ábra) A bejárat a négyzetátló sarkában található, mellette sekrestye felette karzat áll. A törtvonalú padsorok az átlóra

merőlegesen és a fallal párhuzamosan veszik körbe az oltárteret. A templomtér szakrális tengelyét az oltársztalon túl az üvegezett falszakaszon beáramló fény zárja – a nemzetközi gyakorlatban ekkorra már igen elterjedt megoldásokkal párhuzamosan (talán) elsőként hazánkban.²⁰ (6. ábra) A tömeghez additív módon csatlakozó félköríves terek egyikében keresztelőkút, másikban lépcső kapott helyet. A fehérre vakolt falak fokozzák a fényár keltette bensőséges hangulatot. Belső térét konzekvens térszervezés, egyszerűség és átláthatóság jellemzi.

20 Átlós szervezésű (jellemzőbben protestáns) német templomok kiemelkedő példái: St. Rochus, Tünnich, tervező: Karl Band, 1954. és Jona Kirche, Mannheim-Blumenau, tervező: Helmut Striffler, 1960-61. – részletes leírásukat adja: Schnell, Hugo: *Der kirchenbau des 20. Jahrhunderts in Deutschland*. Schnell & Steiner, München – Zürich 1973. 120. illetve 183.; valamint St. Christophorus, Ingolstadt, tervező: Erhard Fischer, 1970. – lásd: Stock, 2002. 120-121.



06 Oltártér – Török Ferenc: Szentlélek templom, Nemeshetés (1976)

3.3. Balatonfenyves, Árpád-házi Szent Erzsébet templom (1977)

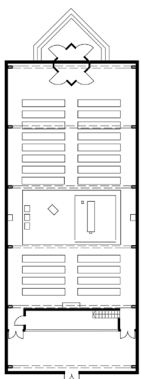
A kötelezően bevezetett vásárnapi szentmisék következtében megnőtt a Balaton környéki üdülőterületeken a templomépítkezések száma. A Szent Erzsébet templom kivitelezése az alapozási munkák után megszakadt, ezután Török Ferenc vette át a templom áttervezésének feladatát. A megkezdett, hosszúk téglány alaprajzú épület az utcavonaltól visszahúzva áll. Az alaprajzi kontúr mellett az anyagfelhasználás lehetőségei is kötöttek voltak. A vázas épület tartószerkezete a környéken gyártott acélkeretekből áll, közötté nyers felületű téglafal. (7. ábra) Az épületet egyszerű nyeregtető zárja le, a tetőgerinc mentén végigfutó felülvilágítóval. Külső egyszerűsége mögött nagyvonalú belső térszervezés rejlik. Egyike a korszakban megjelenő, a liturgikus reformok által felvetett közép-reformra választ kereső, centrumképző térkonceptióknak. A templom belső tere egy nagy

csarnoktér, a sekrestye a bejáratnál átellenes oldalon lévő karzat alatt kap helyet. A középső traktusban elhelyezett oltárteret két oldalról a hívek, harmadikról a papság, és negyedikről a Szentség veszi körbe. (8. ábra) Hasonló belső elrendezés látható az osztrák Wilhelm Holzbauer, Friedrich Kurrent és Johannes Spalt által tervezett salzburg-parsch-i templomban is.²¹ A berendezés és a tetőszerkezet fából készült. A hosszanti falak fehérre vakoltak, míg a végfalon megjelenik a nyerstégla. (9. ábra) A szimbolikus jelentéssel is bíró felülvilágító emelkedett hangulatot kelt a belső térben. A templomtér néhány padosor erejéig a szabadba is kifut, mely harangtoronnyal együtt képez egy kis átmeneti teret a fenyőfák alatt.

21 A párhuzamra mutat rá: Vukoszávlyev, Zorán: Perception of Latin America's church architecture in the time of II Vatican Council – Studies from East-Central Europe. *Actas del Congreso Internacional de Arquitectura Religiosa Contemporánea* IV. (2015) 46-53.



07 Különleges arányú nyeregtetős forma – Török Ferenc: Árpád-házi Szent Erzsébet templom, Balatonfenyves (1977)



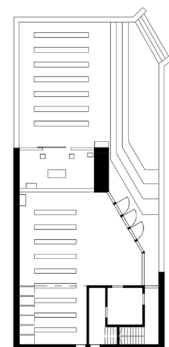
08–09 Centrum-képző alaprajzi elrendezés, Belső tér felső megnyitással – Török Ferenc: Árpád-házi Szent Erzsébet templom, Balatonfenyves (1977)



10 Templom a szőlőskertben – Török Ferenc: Munkás Szent József templom, Révfülöp (1981)



11–12 Oltártér hatalmas felnyitással a terasz felé
Nyári használatban kétszeresére bővíthető alaprajz – Török Ferenc: Munkás Szent József templom, Révfülöp (1981)



3.4. Révfülöp, Munkás Szent József templom (1981)

A balatonfenyvesi templomhoz hasonlóan itt is egy meglévő épület alaprajzához kellett igazodni. Az elnyújtott domboldali telek mélyén egykor alapincézett nyaraló és hozzátartozó szőlőskert állt, ennek átépítésére kapott engedélyt a közösség. A templom a pince fölött kapott helyet, az előtte álló terasz lépcsősorral kapcsolódik az udvar járószintjéhez. A lépcső, a mellvédfal ugyanabból a balatonalmádi homokkőből készült, mint maga az épület. (10. ábra) A nyeregtetős formát karcsú, faltestszerű harangtorony töri meg. A terasz felőli üvegezett homlokzati szakasz egykor a szőlőskert felé nézett (ma már a kertet felszámolták), mely a látványon túl szimbolikus jelentéssel is bír. A templombelsőben ugyanaz a homokkő jelenik meg, mint a homlokzaton. (11. ábra) A homokkő sötét tónusa mellett szinte világít a sekrestye és a karzat fehér dobozszerű tömege. A homogén felületeket az üvegezők ritmusa töri meg. A keleti tájolású üvegfelület mindig világos, békés hangulatot teremt. Az épület térszervezése alapvetően hagyományos, azonban időszakosan a balatonfenyvesi temploméhoz hasonlóan is tud működni. (12. ábra) Az oltárasztal mögött felnyitható üvegfalal a teraszon elhelyezett padsorok is a templomtér részévé válhatnak – mely által az oltárasztalnál szolgálatot teljesítő pap (nézőponttól függően) egyszerre szembe és háttal is misézik. Egyedi működése biztosítja a nyári időszakban megnövekedett használatot, együtt élve a település ritmusával.

4. TÖRÖK FERENC ALKOTÁSAINAK HELYE A KORSZAK HAZAI KATOLIKUS TEMPLOMÉPÍTÉSZETÉBEN

A II. Vatikáni Zsinat reformjai olyan változásokat eredményeztek, melyek átfőrtékelték az évszázadokig érvényes templomképet. A teológiai és liturgikus változások azonban csak lassan mentek át a gyakorlatba. Hazánkban a megújított miserend hivatalos bevezetésével és a politikai helyzet enyhülésével egyre több templom épülhetett. Az 1970–1986 közötti időszakban 84 templom épült. Az építkezések során két terület válik hangsúlyossá: az ipari fejlesztésekkel fellendülő Északi-középhegység és a hétvégi üdülőterületek a Balaton környékén.

A II. Vatikáni Zsinat során megújított liturgia az Úr vacsora motívumához visszafordulva olyan teret igényel, ahol a hívők és a papság által alkotott közösség bensőséges egységben vehet részt a szentmisén. Erre a korszakban a centrumképző elrendezés adja a legjobb megoldást, amely a formai adottságtól függetlenül – a keresztény liturgiához hozzátartozó tengelyesség megtartása mellett – egy középpont köré szervezi a teret. A hagyományos és a centrumképző elrendezések között egyfajta átmenetet képeznek az újszerű átlós és sugaras elrendezések.

A nemzetközi gyakorlatban már '50-es évek végén megjelennek, majd a '60-as években válnak gyakorivá az új térformák. A nagydobszai és a nemeshegyi templomhoz hasonló, átlós térszervezésű templomok zömmel Németország területén épültek, míg a centrumképző elrendezés általános trendként jelent meg Európában.²²

A hazai újító szellemű térkonceptiók közül érdemes megemlíteni még néhány példaértékű alkotást. Tarnai István a nagydobszai templommal egy időben tervezte Szeged Tarján városrészben a négyzet alaprajzú átlós térszervezésű Szent Gellért templomot, mely a pápa elismerését is elnyerte.²³ A Gettó József által tervezett pécs-postavölgyi Szent László templom²⁴ az oltár körül sugár irányban szervezett, irányított tér szép példája, mely magában hordozza a centralizáló gesztust, de megtartja a tengelyességet. Míg Csete György és Dulánszky Dezső halászteleki Szent Erzsébet temploma²⁵ kör alaprajzával és félgömb tömegével a korszakban egyedülálló centrális térforma.

Török Ferenc korai templomépítészete egybeesik a politikai értelemben vett újrainduló templomépítések időszakával, egyben a II. vatikáni zsinat szellemiségének elterjedésével hazánkban. Négy alkotása erős építészeti koncepcionális formálásaival előremutató példái a '70-es évek magyar katolikus templomépítészetének. Az ebben az időszakban megjelenő új térformák közül kettőt (átlós, centrumképző) ő vezetett be a hazai gyakorlatba, hasonló térformák csak a '80-as években terjednek el hazánkban. Török Ferenc

22 A 20. század második felében épült európai szakrális épületek kiemelkedő példáit katalógusszerűen bemutatja: Stock, Wolfgang Jean: *Architectural Guide – Christian Sacred Building in Europe since 1950*. Prestel, München – Berlin – London – New York 2004.

23 Levárdy, Ferenc: *Magyar templomok művészete*. Szt. István Társulat, Budapest 1982. 249.

24 Levárdy, 250.

25 A „magyaros” formákkal is azonosított elméleti vonatkozásokat lásd: Csete, György: *Csete György és Dulánszky Jenő*. Kijárat Kiadó, Budapest 2001.

későbbi templomainál, mint az ábrahámhegyi, a felsőpakonyi templom vagy a Magyar Szentek temploma, megjelenik az irányított centralitás gondolata, de a korábbi templomoknál is látott, (itt részletesebben nem elemzett) regionalista szemlélet mindvégig megmarad.²⁶ Az ismertetett négy templom kiemelkedően

előremutató térformálásával nem csak a hazai, de a nemzetközi gyakorlatban is érdeklődésre számot tartó alkotás²⁷ – mely ráirányíthatja a figyelmet a szocializmus alatt mindeddig megtorpanni hitt templomépítészeti gyakorlatunk értékeire mind pedig katolikus egyházművészetünk folytonosságára és megújuló képességére.

26 Az egységes építészeti ouvre-ként kezelhető templomok sorát ekként mutatja be a debreceni Modemben megrendezett templomépítészeti kiállítás is: Wesselényi-Garay, Andor (szerk.): *Model of the Universe – Contemporary Hungarian Church Architecture / A mindenség modellje – Kortárs magyar templomépítészet*. Modem, Debrecen 2010. 82-93. A Balázs Mihállyal közösen tervezett budapest-lágymányosi Magyar Szentek templomának centrális térformálása és feltárási koncepciója összehasonlításba kerül nemzetközi példákkal: Vukoszávlyev, Zorán: Obvious or hidden - Evolution of forms used for temporary or permanent small sacral spaces on the turn of the millenium.

Actas del Congreso Internacional de Arquitectura Religiosa Contemporánea III. (2013) 64-71.

27 A vizsgált korszak rövid, és a teljes 20. századi hazai templomépítészeti gyakorlatunk szélesebb ismertetését adja nemzetközi összehasonlításban: Vukoszávlyev, Zorán: Church At The Border – Church Architecture in Hungary from the start of 20th Century. In: Della Longa, Giorgio – Marchesi, Antonio – Zahner, Walter (eds.): *Arte Architettura Liturgia Esperienze internazionali a confronto 6*. Alcion Edizioni, Venezia 2014. 17-41.

BIBLIOGRÁFIA

Barsi, Balázs – Földváry, Miklós István: „Belépek Isten oltárához” – Bevezetés a templom misztériumához. Sümeg, 2003.

Bouyer, Louis: Építészet és liturgia. Agapé Kiadó, Szeged 2000.

Gergely, Jenő: *A katolikus egyház Magyarországon 1944-1971*. Kossuth Kiadó, Budapest 1985.

Cserháti, József – Keszthelyi, Ferenc – Nyíri, Tamás: *Teológiai évkönyv 1975*. Szent István Társulat, Budapest 1975.

Kránitz, Mihály: *A II. Vatikáni Zsinat dokumentumai negyven év távlatából*. Szent István Társulat, Budapest 2002.

Lantos, Edit: Római katolikus templomépítészet Magyarországon 1945 után – Az 1945 és 1957 közötti időszak. *Művészettörténeti értesítő* 58. (2009) (2) 223-244.

Levárdy, Ferenc: *Magyar templomok művészete*. Szt. István Társulat, Budapest 1982.

Levárdy, Ferenc – Arató, Miklós: *Egyházi épületek és műtárgyak gondozása*. Képzőművészeti Alap Kiadóvállalata, Budapest 1971.

Puskás, Attila – Perendy, László (szerk.): *A II. Vatikáni Zsinat – Isten ajándéka az egyház és a világszámára*. Szent István Társulat, Budapest 2013.

Rév, Ilona: *Templomépítészetünk ma*. Corvina, Budapest 1987.

Sisa, József – Weibson, Dora: *Magyarország építészetének története*. Vince Kiadó, Budapest 1998.

Stock, Wolfgang Jean: *Architectural Guide – Christian Sacred Building in Europe since 1950*. Prestel, München – Berlin – London – New York 2004.

Stock, Wolfgang Jean: *European Church Architecture 1950-2000*. Prestel, München – Berlin – London – New York 2002.

Török, Ferenc: *Török Ferenc (Architectura – Vallomások)*. Kijárat Kiadó, Budapest 1996.

Vukoszávlyev, Zorán: Obvious or hidden - Evolution of forms used for temporary or permanent small sacral spaces on the turn of the millenium. *Actas del Congreso Internacional de Arquitectura Religiosa Contemporánea III*. (2013) 64-71.

Vukoszávlyev, Zorán: Perception of Latin America's church architecture in the time of II Vatican Council - Studies from East-Central Europe. *Actas del Congreso Internacional de Arquitectura Religiosa Contemporánea IV*. (2015) 46-53.

Vukoszávlyev, Zorán: Church At The Border – Church Architecture in Hungary from the start of 20th Century. In: Della Longa, Giorgio – Marchesi, Antonio – Zahner, Walter (eds.): *Arte Architettura Liturgia – Esperienze internazionali a confronto 6*. Alcion Edizioni, Venezia 2014. 17-41.

Vukoszávlyev, Zorán – Urbán, Erzsébet: Magyarország templomépítésze 1945–1964 között –Vázlat az alkotóművészi értékeléssel megállapítható építészeti folytonosságról. *Építés-Építészettudomány* 44. (2016) (3-4) 247-315.

Wesselényi-Garay, Andor (szerk.): *Model of the Universe – Contemporary Hungarian Church Architecture / A mindenség modellje – Kortárs magyar templomépítészet*. Modem, Debrecen 2010.

Zahner, Walter: Church-building in Germany during the 20th and 21st centuries – In search of a house for God and Human. In: Fernández-Cobián, Esteban (ed.): *Arquitecturas de lo sagrado – Memoria y proyecto*. Netbiblo, Ourense 2009. 38-71.

A II. Vatikáni Zsinat dokumentumai. Szent István Társulat, Budapest 2007.

Római Miscellány Általános Rendelkezései. Szent István Társulat, Budapest 2014.

ÁBRÁK FORRÁSA

01–03, 05, 08, 12 Fotó, rajz: Garai Gréta
04, 06, 10, 11 Fotó: Vukoszávlyev Zorán
07, 09 Fotó: Csaba Eszter

GARAI GRÉTA

Abszolvált építész a BME Építészmérnöki Karon. Kutatási területe a II. világháború utáni hazai építészet, különös tekintettel a '70-80-as évek építészeti tendenciáira. Tudományos diákköri kutatás keretein belül e korszak katolikus templomépítészetét dolgozta fel, vizsgálta annak nemzetközi vonatkozásait és megadta tipológiai értékelését.
E-mail: ggreti29@gmail.com

ZSEMBERY ÁKOS

Okleveles építészmérnök, műemlékvédelmi szakmérnök, műemléki szakértő. Egyetemi adjunktus a BME Építészmérnöki Karán az Építészettörténeti és Műemléki Tanszéken. Kutatási területe a műemlékvédelem elméletének és gyakorlatának kapcsolata, valamint a műemlék-bemutatói módszerek kritikai elemzése. Emellett műemléki helyreállítások tervezője és szakértője.
E-mail: zsembery@eptort.bme.hu

FOUR CHURCHES, FOUR FORMULAS

Significance of the church architecture of Ferenc Török in the Hungarian church architecture of the '70s.

The position of churches in post-World War II Hungary eases only after a partial pact with the State in 1964. However, the commitment of the clericals and the congregations made it able for new architectural trends to spread earlier as well. The restraints against the Catholic Church showed in religious architecture as well: the process of building churches were made excessively difficult. Permits were only given to projects regarding alterations or expansions of existing churches or meeting houses. These restrictions led to compromises in the design as well. In the lack of any financial assistance, the complete financing of any religious construction fell on the congregation, which occasionally led to significant deflection in quality. Even so, with the given circumstances the idea of a church building conceived by the liturgy itself and tailored to the community using it, could prevail even more. In the last two decades prior to the 1989 systemic changes in Hungary, more than 80 Roman Catholic church buildings were erected, mostly moderate in quality, often following a traditional longitudinal layout. However, there are 10-15 churches from this period which stand out from the others both conceptionally and in execution. New layouts appeared: diagonal, radial and centralizing solutions. Among the works of architects László Csaba and István Szabó, the most churches built in an innovative spirit were designed by Ferenc Török. The early Török-churches show such concepts in the layout and spatial formation, to which similar buildings spread across Hungary in the 1980's.
Keywords: space conception · community · symbolics · church